

中臺科技大學 106 學年度弱勢學生助學申請須知與流程

一、申請弱勢助學資格及補助範圍：

- 1.家庭年所得低於新臺幣 70 萬元以下。(檢視最近一年的報稅金額)
- 2.家庭應計列人口之利息所得合計不超過新臺幣 2 萬元。
- 3.家庭應計列人口合計擁有不動產價值合計不超過新臺幣 650 萬元。
- 4.前一學期學業成績平均達 60 分以上。(新生及轉學生不需繳交)

二、上網申請時間：

- 1.106 年 9 月 19 日 (二) 上午 8 時起至 106 年 10 月 20 日 (五) 晚上 12 時止。
- 2.【中臺首頁(<http://www.ctust.edu.tw/>)→學生資訊→第三代校務行政資訊系統→進入校務行政資訊系統→輸入帳號(學號)、密碼(身份證號碼英文字母需大寫)→校務行政系統→學生資訊系統→學生相關資訊→弱勢學生助學金→登錄→列印】。

三、申請書資料繳交時間：

- 1.日間部：開學日起至 106 年 10 月 20 日 (五)。
- 2.進修推廣部：開學日時起至 106 年 10 月 22 日 (日)。
- 3.繳交資料：
 - (1)申請表乙份。
 - (2)3 個月內戶籍謄本【戶籍謄本需含本人、父母(或法定監護人)；已婚者加計配偶】。
 - (3)前學期成績單。(新生及轉學生免附)
- 4.網路申請完列印出申請表附戶籍謄本，二日內繳交至受理單位。

四、家庭年收入應列計人口為 (新規定)：

- 1.學生未婚者：
 - (1)未成年：與其法定代理人合計。
 - (2)已成年：與其父母合計。
- 2.學生已婚者：與其配偶合計。
- 3.學生離婚或配偶死亡者：為其本人之所得總額。。

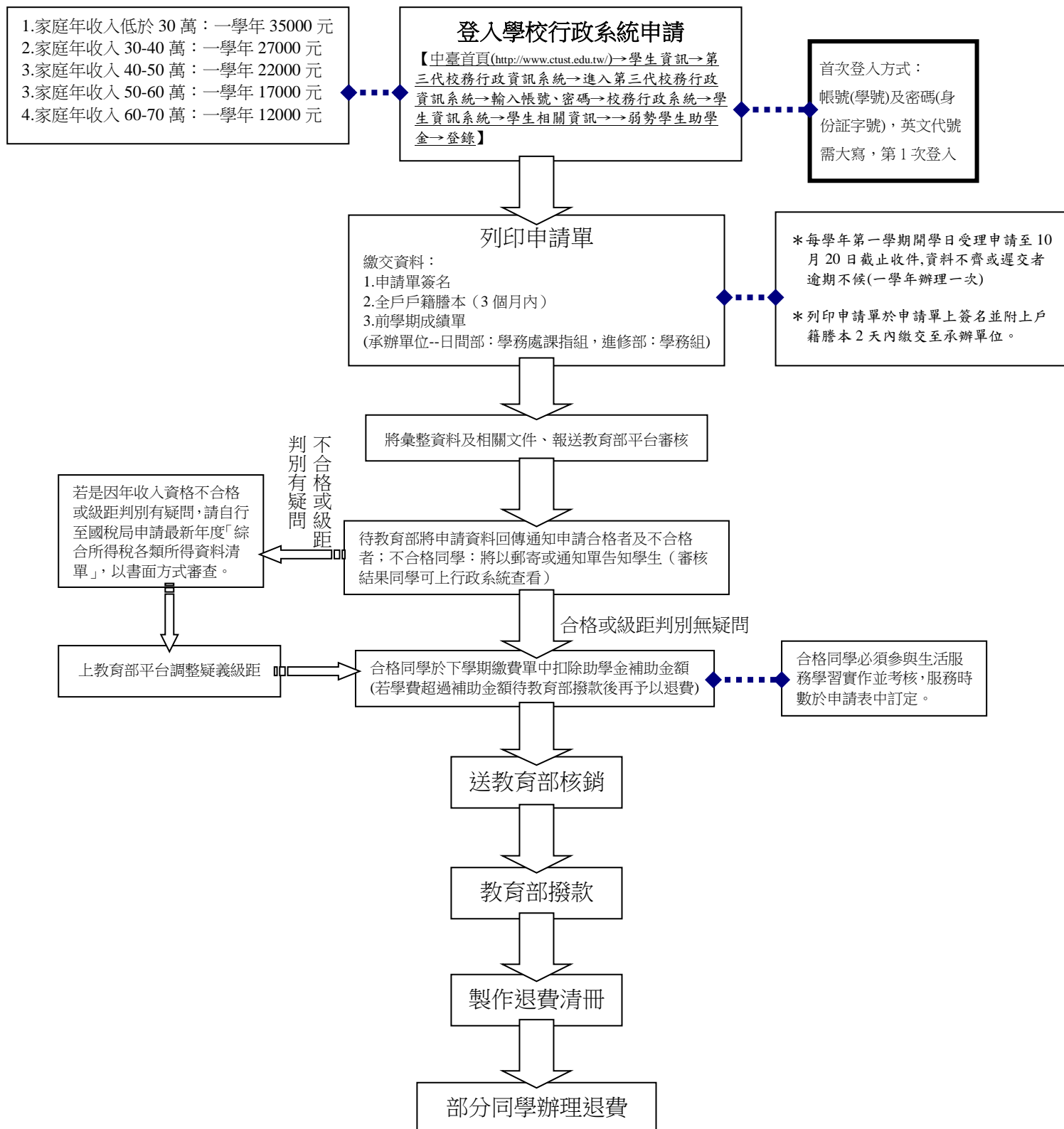
五、已申請教育部各類學雜費減免，及政府其他助學措施（行政院農業委員會農漁民子女就學獎助學金、行政院勞工委員會失業勞工子女就學補助、勞工子女發展技藝能助學金、行政院人事行政局公教人員子女教育補助、行政院國軍退除役官兵輔導委員會清寒榮民子女獎助學金、臺北市失業勞工子女就學補助等）者，不得再申請本計畫的助學金。

六、日間部受理單位為學務處課外活動指導組（電話04-22391647轉8115），進修推廣部為進修推廣部學務組（電話04-22391647轉6610）。

七、學校所訂之相關辦法請至網站下載觀看，日間部同學請至學務處網站，進修推廣部同學請至進修推廣部學務組網站。

背面尚有申請流程

中臺科技大學弱勢助學申請流程



註：詳細辦法請參考"中臺科技大學弱勢學生助學金補助辦法"